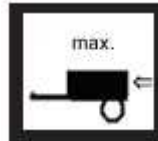


BOSSTOW® bars

**Code**EUROPE
tested
94/20/EC**Type Nr.**Produced: GALIA SLOVAKIA s.r.o., Vlachy1 42,
SK- 032 13 Vlachy Europe

Dacia Lodgy 2012-

D0465

e27*55R*0109*01

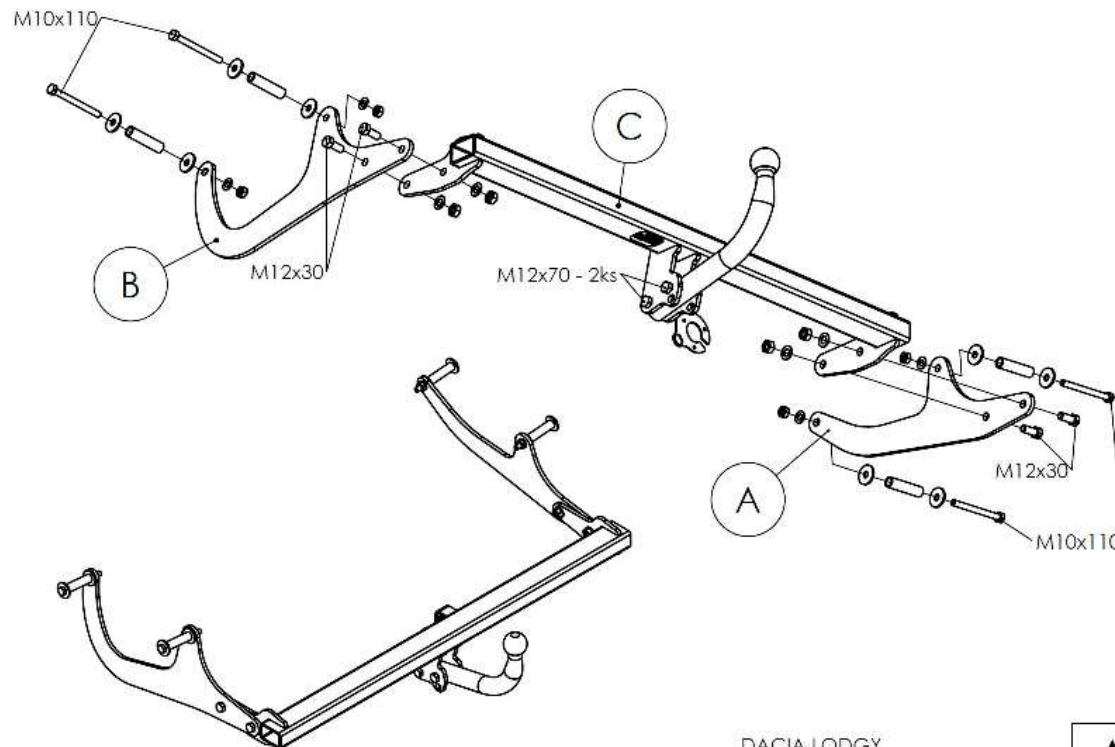
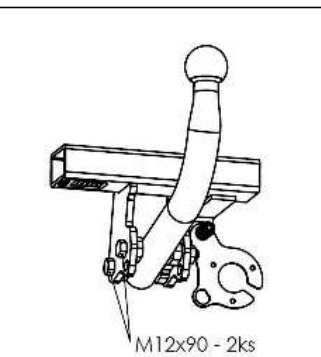
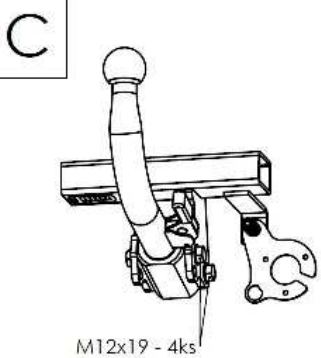
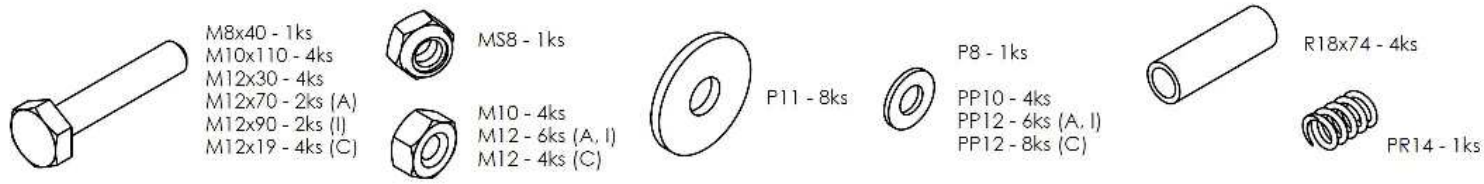
D046

1500

75

8,32

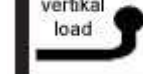
Seite/ Page 1 / 2



Drehmomentangaben Torgue settings (8.8)	
Nuts/ Bolts Schrauben/Muttern	Spanner Drehmoment
M8	23 Nm
M10	46Nm
M12	79 Nm
M14	125 Nm
M16	195 Nm

BOSSTOW[®]
bars**Code**EUROPE
tested
94/20/EC**Type Nr.**

max.

max.
vertikal
loadmax.
D-WertProduced: GALIA SLOVAKIA s.r.o., Vlachy1 42,
SK- 032 13 Vlachy Europe

Dacia Lodgy 2012-

D0465

e27*55R*0109*01

D046

1500

75

8,32

Seite/ Page 2 / 2

Deutsch

- Lesen Sie die Montageanleitung und Übersicht komplett durch. Die Montage ist fachgerecht durchzuführen. Bei Fragen kontaktieren Sie bitte den Lieferanten.
- Entfernen sie das Reserverad und das Hitzeschutzblech des Auspuffs.
- Entfernen sie die Abdeckungen an den vorhandenen Montagepunkten an den Längsträgern des Fahrzeugs.
- Befestigen sie die Teile A und B lose am Fahrzeug.
- Befestigen sie das Teil C lose an den Teilen A und B.
- Ziehen sie alle Schrauben gemäß Drehmomenttabelle fest.
- Montieren sie alle demontierten Teile wieder am Fahrzeug.
- Diese Montageanleitung ist für das feststehende und das abnehmbare System gültig.
- Alle Schrauben sind nach jeweils 1000 km oder spätestens 6 Monaten zu überprüfen und ggf. fachgerecht nachzuziehen. Nach der Montage ist ein Korrosionsschutz auf der Anhängerkupplung aufzubringen- dieser ist laufend zu prüfen und ggf. zu erneuern, um Korrosion zu vermeiden.
- Je nach Ausstattungsvariante und Baujahr kann ein Ausschnitt des Stoßfängers zur Nachrüstung erforderlich sein.
- Von uns gemachte Angaben zum Ausschnitt des Stoßfängers sind nur eine unverbindliche Hilfestellung. Ein Ausschnitt ist, soweit erforderlich, fachgerecht im Zuge der Montage vorzunehmen.
- Diese Anhängerkupplung ist im Regelfall eintragungsfrei- und verfügt über die auf Grundlage der § 19 Abs. 3 StVZO EG- Typgenehmigung (siehe Prüfnummer europe tested).
- Die Montageanleitung ist im Fahrzeug mitzuführen.

english

Fitting Instructions:

- Remove the spare wheel and the aluminium cover over the exhaust.
- Remove the rubber plugs located in the factory bores in the outer side of the undercarriage extensions.
- Remove the insulating strips located in the factory bores in the inner side of the undercarriage.
- Check anchoring points to attach the tow-bar to - remove any excessive protective coating.
- Install the tow-bar in parts as shown in the picture. First, screw the A, B side consoles freely onto the longitudinal bars and then join the C frame to these consoles. Put the tow-bar to an appropriate position with regard its clearance fit and torque the screw connections as shown in the table.
- Replace any removed parts. Adjust the aluminum shield and install it.
- Make sure the screws of the linkage ball (holder of the linkage ball) are tightened to the torque shown in the table.

