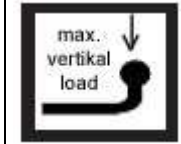
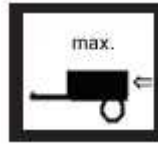


BOSSTOW® bars

**Code**EUROPE
tested
94/20/EC**Type Nr.**Produced: GALIA SLOVAKIA s.r.o., Vlachy1 42,
SK- 032 13 Vlachy EuropeDacia Logan Kombi,
Van/Express/ Pick Up
2007-

D0376

e27*94/20*0174*01

D037

1300

75

7,73

Seite/ Page 1 / 2

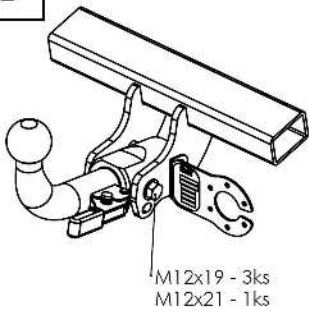
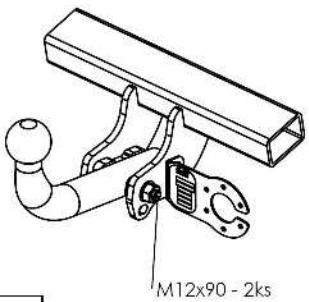
M10x90 - 4ks
M12x30 - 4ks
M12x70 - 2ks (A)
M12x90 - 2ks (I)
M12x19 - 3ks (C)
M12x21 - 1ks (C)

M10 - 4ks
M12 - 6ks (A, I)
M12 - 4ks (C)

PP10 - 4ks
PP12 - 6ks (A, I)
PP12 - 8ks (C)

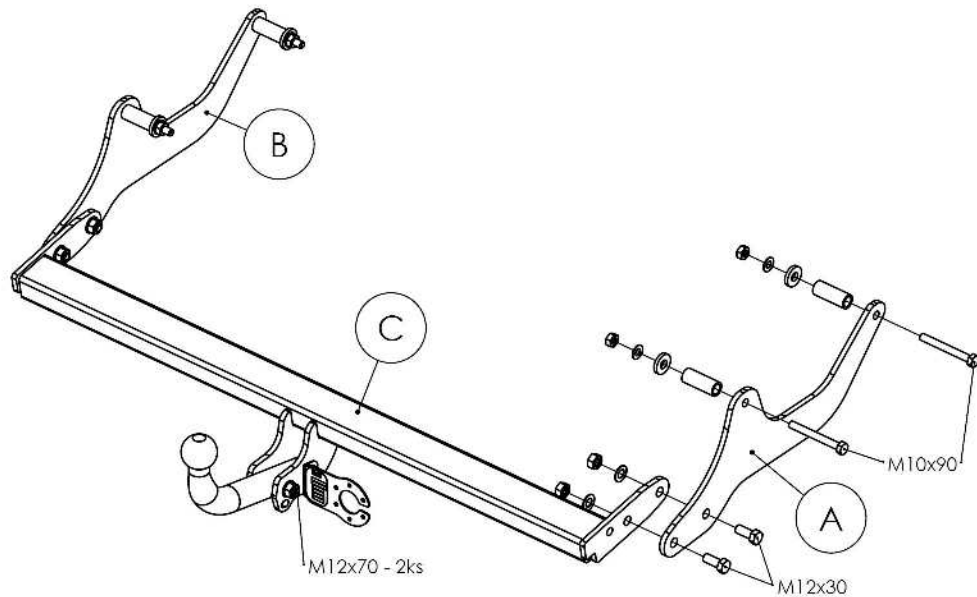
D30x13x5 - 4ks

R21x54 - 4ks


CM12x19 - 3ks
M12x21 - 1ks**I**

M12x90 - 2ks

AIC 325 12 2

DACIA LOGAN MCV, VAN, EXPRESS, PICK-UP
Kód: D0376(A,I,C) 31. 10. 2012**A**Drehmomentangaben Torque settings
(8.8)

Nuts/ Bolts Schrauben/Muttern	Spanner Drehmoment
M8	25 Nm
M10	55Nm
M12	85 Nm
M14	135 Nm
M16	195 Nm

							
Produced: GALIA SLOVAKIA s.r.o., Vlachy 1 42, SK- 032 13 Vlachy Europe	Dacia Logan Kombi, Van/Express/ Pick Up 2007-	D0376	e27*94/20*0174*01	D037	1300	75	7,73

Deutsch

- Lesen Sie die Montageanleitung und Übersicht komplett durch. Die Montage ist fachgerecht durchzuführen. Bei Fragen kontaktieren Sie bitte den Lieferanten.
- Demontieren sie das Reserverad und das Hitzeschutzblech über dem Auspuff.
- Entfernen Sie die Abdeckungen von den Löchern am Fahrzeugrahmen.
- Befestigen sie die Teile A und B am Fahrzeugrahmen.
- Befestigen sie das Teil C an den Teilen A und B.
- Ziehen sie alle Schrauben gemäß Drehmomenttabelle fest.
- Montieren sie alle demontierten Teile wieder an das Fahrzeug.
- Montieren sie den Kugelhals und die Steckdosenplatte und ziehen sie die Schrauben fest.
- Diese Montageanleitung ist für das feststehende und das abnehmbare System gültig.
- Alle Schrauben sind nach jeweils 1000 km oder spätestens 6 Monaten zu überprüfen und ggf. fachgerecht nachzuziehen. Nach der Montage ist ein Korrosionsschutz auf der Anhängerkupplung aufzubringen- dieser ist laufend zu prüfen und ggf. zu erneuern, um Korrosion zu vermeiden.
- Je nach Ausstattungsvariante und Baujahr kann ein Ausschnitt des Stoßfängers zur Nachrüstung erforderlich sein.
- Von uns gemachte Angaben zum Ausschnitt des Stoßfängers sind nur eine unverbindliche Hilfestellung. Ein Ausschnitt ist, soweit erforderlich, fachgerecht im Zuge der Montage vorzunehmen.
- Diese Anhängerkupplung ist im Regelfall eintragungsfrei- und verfügt über die auf Grundlage der § 19 Abs. 3 StVZO EG- Typgenehmigung (siehe Prüfnummer europe tested).
- Die Montageanleitung ist im Fahrzeug mitzuführen.

english

Fitting Instruction:

- Remove the spare wheel and the Aluminium cover above an exhaust. Remove the rubber plugs from original holes which are located on inner sides of chassis beams.
- Remove the rubber plugs from original holes which are located on outer sides of chassis beams.
- Check anchoring points for attachment of the tow-bar - remove excess of protective spray mass.
- Install the tow-bar in parts as shown in the picture. First, screw the A, B side consoles freely onto the longitudinal bars and then join the C frame to these consoles. Put the tow-bar to an appropriate position with regard its clearance fit and torque the screw connections as shown in the table.
- Install all removed parts.
- Make sure the screws of the linkage ball (holder of the linkage ball) are tightened to the torque shown in a table.

