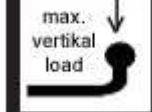


# BOSSTOW<sup>®</sup> bars

**Code**EUROPE  
tested  
94/20/EC**Type Nr.**Produced: GALIA SLOVAKIA s.r.o., Vlachy 142,  
SK- 032 13 Vlachy EuropeBMW 3er Coupe, Cabrio 2005-  
BMW 3er Kombi, 2005-  
BMW 3er Limousine, 2005-

B0165

e27\*94/20\*0428\*00

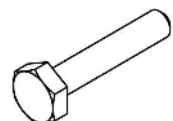
B016

1900

75

10,21

Seite/ Page 1 / 2

M8x40 - 1ks  
M12x70 - 2ks (A)  
M12x90 - 2ks (I)  
M12x19 - 4ks (C)

MS8 - 1ks

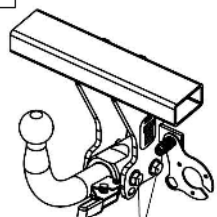


M12 - 2ks (A, I)

M12x1,5 - 6ks (pôvodné)  
(original)P10 - 1ks  
PP12 - 8ks (A, I)  
PP12 - 10ks (C)

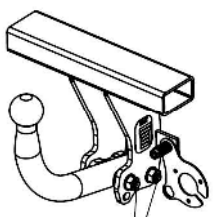
PR14 - 1ks

C



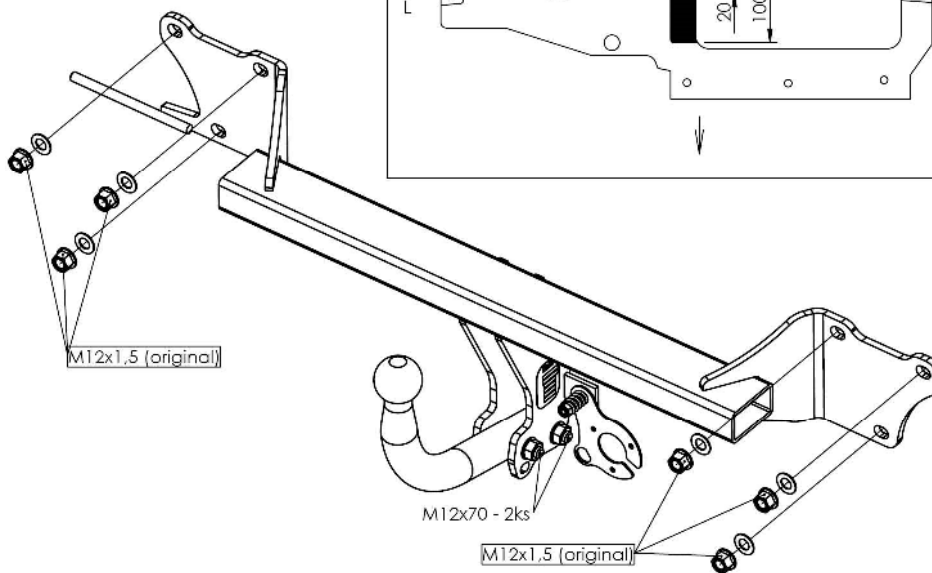
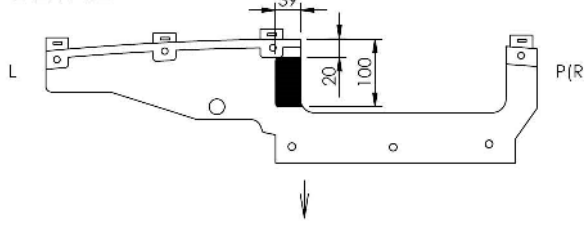
M12x19 - 4ks

I



M12x90 - 2ks

DETAIL

BMW 3 - sedan, kombi  
Kód: B0165(A,I,C) 7. 4. 2011

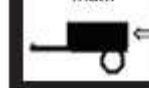
A

Drehmomentangaben Torque settings  
(8.8)

Nuts/ Bolts Schrauben/Muttern	Spanner Drehmoment
M8	25 Nm
M10	55Nm
M12	85 Nm
M14	135 Nm
M16	195 Nm

**BOSSTOW**<sup>®</sup>  
bars**Code**EUROPE  
tested  
94/20/EC**Type Nr.**

max.

max.  
vertikal  
loadmax.  
D-WertProduced: GALIA SLOVAKIA s.r.o., Vlachy1 42,  
SK- 032 13 Vlachy EuropeBMW 3er Coupe,Cabrio 2005-  
BMW 3er Kombi, 2005-  
BMW 3er Limousine, 2005-

B0165

e27\*94/20\*0428\*00

B016

1900

75

10,21

Seite/ Page 2 / 2

**Deutsch**

- Lesen Sie die Montageanleitung und Übersicht komplett durch. Die Montage ist fachgerecht durchzuführen. Bei Fragen kontaktieren Sie bitte den Lieferanten.
- Demontieren sie die Rückleuchten.
- Demontieren sie die Stoßstange und den Innenträger (dieser wird nicht mehr benötigt). Lösen Sie den Auspuff von den letzten Haltegummis.
- Nehmen sie in der Plastikabdeckung einen Ausschnitt für den Kugelhalbs gemäß Abbildung vor.
- Befestigen sie die Anhängerkupplung an den vorhandenen Schrauben mit den Originalmuttern. Ziehen sie die Schrauben gemäß Drehmomenttabelle fest.
- Befestigen sie den Auspuff wieder an den Haltegummis.
- Montieren sie alle demontierten Teile wieder am Fahrzeug.
- Montieren sie den Kugelhalbs und die Steckdosenplatte und ziehen sie die Schrauben fest.
- Diese Montageanleitung ist für das feststehende und das abnehmbare System gültig.
- Alle Schrauben sind nach jeweils 1000 km oder spätestens 6 Monaten zu überprüfen und ggf. fachgerecht nachzuziehen. Nach der Montage ist ein Korrosionsschutz auf der Anhängerkupplung aufzubringen- dieser ist laufend zu prüfen und ggf. zu erneuern, um Korrosion zu vermeiden.
- Je nach Ausstattungsvariante und Baujahr kann ein Ausschnitt des Stoßfängers zur Nachrüstung erforderlich sein.
- Von uns gemachte Angaben zum Ausschnitt des Stoßfängers sind nur eine unverbindliche Hilfestellung. Ein Ausschnitt ist, soweit erforderlich, fachgerecht im Zuge der Montage vorzunehmen.
- Diese Anhängerkupplung ist im Regelfall eintragungsfrei- und verfügt über die auf Grundlage der § 19 Abs. 3 StVZO EG- Typgenehmigung (siehe Prüfnummer europe tested).
- Die Montageanleitung ist im Fahrzeug mitzuführen.

**english**

- Fitting instructions:
- Remove back lights.
- Dismount bumper and metallic reinforcement beam of bumper. The beam will no longer be used. Loosen the exhaust.
- Cut out the removal in to the under plastic cover – picture DETAIL.
- The tow-bar device attach to existing mounting screws. Tighten the bolts using a torque-wrench to the specified torque.
- Re-mount the bumper without reinforcement beam. It is supplied now with the tow bar.
- Reassemble any removed parts.
- Tighten the screws of the linkage ball (holder of the linkage ball) to the torque shown in the table.

