

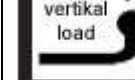
# BOSSTOW<sup>®</sup> bars

**Code**EUROPE  
tested  
94/20/EC**Type Nr.**

max.



1600

max.  
vertikal  
load

75

max.  
D-Wert

9,00

Produced: GALIA SLOVAKIA s.r.o., Vlachy 142,  
SK- 032 13 Vlachy EuropeAudi A3 exkl.Quattro+S3.,  
2003-  
VW Golf VI Plus, Golf VI Lim.,  
2008-  
VW Golf V, Lim., inkl. 4x4,  
2003-  
VW Golf V, Plus, Cross, 2005-

A0385

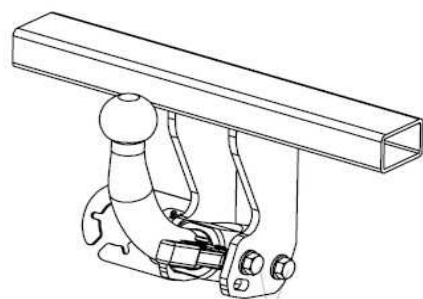
e27\*94/20\*0287\*00

A038

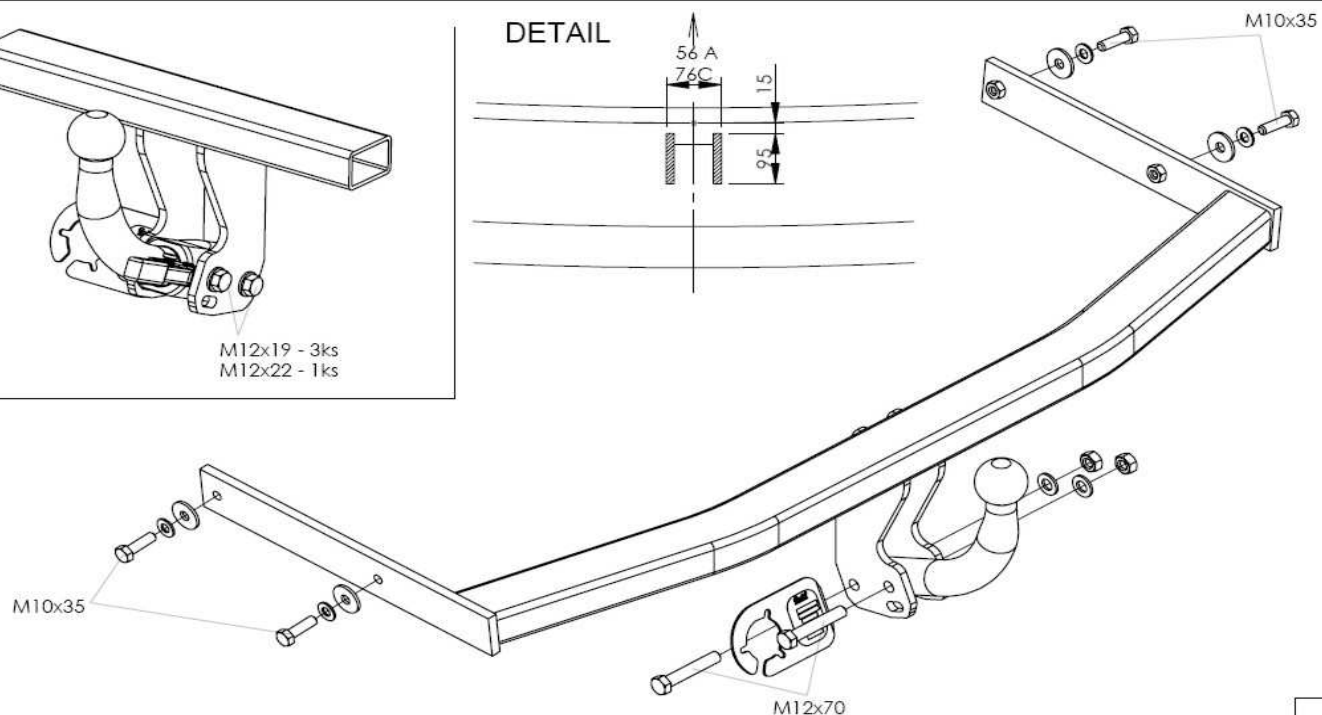
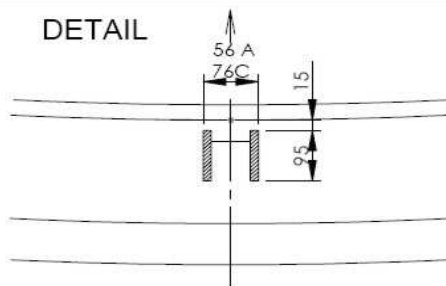
Seite/ Page 1 / 2



C

M12x19 - 3ks  
M12x22 - 1ks

DETAIL



M10x35

M12x70

AUDI A3, VOLKSWAGEN GOLF 5, VOLKSWAGEN GOLF PLUS - A038A/C - 30012008

A

Drehmomentangaben Torque settings  
(8.8)

Nuts/ Bolts Schrauben/Muttern	Spanner Drehmoment
M8	25 Nm
M10	55Nm
M12	85 Nm
M14	135 Nm
M16	195 Nm

<b>BOSSTOW®</b> bars		<b>Code</b>	EUROPE tested 94/20/EG	<b>Type Nr.</b>			<b>max. D-Wert</b>
Produced: GALIA SLOVAKIA s.r.o., Vlachy 1 42, SK- 032 13 Vlachy Europe	Audi A3 exkl. Quattro+S3., 2003- VW Golf VI Plus, Golf VI Lim., 2008- VW Golf V, Lim., inkl. 4x4, 2003- VW Golf V, Plus, Cross, 2005-	A0385	e27*94/20*0287*00	A038	1600	75	9,00

**Deutsch**

- Lesen Sie die Montageanleitung und Übersicht komplett durch. Die Montage ist fachgerecht durchzuführen. Bei Fragen kontaktieren Sie bitte den Lieferanten.
- Lösen sie die Verkleidung auf beiden Seiten des Kofferraums.
- Demontieren sie die Rückleuchten und die Stoßstange.
- Entfernen sie den Innenstoßfänger (dieser wird nicht mehr benötigt).
- Entfernen sie die Abdeckungen von den Löchern am Fahrzeug.
- Schieben sie die Anhängerkupplung in den Fahrzeugrahmen und befestigen sie diese mit den Schrauben M10x35, Federringen und Unterlegscheiben.
- Ziehen Sie alle Schrauben gemäß Drehmomenttabelle fest.
- Nehmen sie einen Ausschnitt gemäß Abbildung in der Unterseite der Stoßstange vor.
- Montieren sie alle demontierten Teile wieder am Fahrzeug.
- Montieren sie den Kugelhals und die Steckdosenplatte und ziehen sie die Schrauben fest.
- Diese Montageanleitung ist für das feststehende und das abnehmbare System gültig.
- Alle Schrauben sind nach jeweils 1000 km oder spätestens 6 Monaten zu überprüfen und ggf. fachgerecht nachzuziehen. Nach der Montage ist ein Korrosionsschutz auf der Anhängerkupplung aufzubringen- dieser ist laufend zu prüfen und ggf. zu erneuern, um Korrosion zu vermeiden.
- Je nach Ausstattungsvariante und Baujahr kann ein Ausschnitt des Stoßfängers zur Nachrüstung erforderlich sein.
- Von uns gemachte Angaben zum Ausschnitt des Stoßfängers sind nur eine unverbindliche Hilfestellung. Ein Ausschnitt ist, soweit erforderlich, fachgerecht im Zuge der Montage vorzunehmen.
- Diese Anhängerkupplung ist im Regelfall eintragungsfrei- und verfügt über die auf Grundlage der § 19 Abs. 3 StVZO EG- Typgenehmigung (siehe Prüfnummer europe tested).
- Die Montageanleitung ist im Fahrzeug mitzuführen.

**english**

- Fitting instructions:
- Release the padding from both sides and remove rear lights.
- Dismount the rear plastic bumper and metallic reinforcement of the bumper.
- Remove foils from the assembly holes on the longitudinal beams of the vehicle. Insert the tow bar into the beams of the bodywork. Put M10x35 bolts with spring and smooth washers into the assembly holes as shown in the picture. Tighten the screws to the torque shown in the table.
- Dismount the coupling ball.
- Cut hollows in the bumper for the holder of the coupling ball and electrical socket as shown in the detail Golf. Re-install the rear plastic bumper without reinforcement. Now it is replaced by the tow bar frame. Fix the socket to the folding holder.
- Reassemble all removed parts.
- Mount the coupling ball. Tighten the screws of the coupling ball (holder of the coupling ball) to the torque shown in the table

